

安徽枞阳经济开发区 “十四五”高质量发展规划

2022年5月

目 录

第一章 发展环境	1
第一节 “十三五”时期的发展成就.....	1
第二节 “十四五”时期的机遇挑战.....	4
第三节 阶段性特征.....	6
第四节 发展条件现状.....	7
第二章 总体思路和发展目标	9
第一节 指导思想.....	9
第二节 发展原则.....	10
第三节 战略定位.....	11
第四节 发展目标.....	12
第三章 优化园区功能和产业布局	16
第一节 完善“一区四园两村”格局.....	16
第二节 优化各园产业布局.....	17
第四章 深化“双招双引” 推动产业提质扩量增效	21
第一节 聚焦三大主导产业 打造产业地标.....	21
第二节 改造提升传统产业 做优纺织服装.....	29
第三节 发展壮大新兴产业 塑造产业新动能.....	31
第四节 做强生产性服务业 推动“两业融合”.....	34
第五节 聚焦招才引智 夯实产业优势.....	35
第五章 坚持创新驱动 促进成果转化应用	37
第一节 拓展科技创新渠道载体.....	37
第二节 构建企业主体技术创新体系.....	37
第三节 推动科技金融和产业深度融合.....	38

第四节 加强科技成果转化能力建设	39
第六章 深融入长三角 推进开放合作	40
第一节 加强与沪苏浙协同合作	40
第二节 建设省际产业合作园区	41
第三节 深化多层次开放合作水平	41
第七章 坚持绿色集约 构建绿色样板	43
第一节 推动绿色低碳发展	43
第二节 推进“标准地”制度改革	44
第三节 推行“亩均效益”评价	45
第八章 强化基础设施 建设智慧园区	47
第一节 推进产业培育设施提质增效	47
第二节 保障民生基础设施扎实落地	48
第三节 加快信息基础设施建设运行	48
第四节 全面推进智慧园区建设	48
第九章 增强改革活力 优化发展环境	51
第一节 深化简政放权 优化营商环境	51
第二节 完善体制机制 激发招商活力	52
第三节 统筹发展安全 铸造平安园区	52
第十章 保障措施	54
第一节 强化组织领导	54
第二节 坚持依法行政	54
第三节 创新园区管理	55
第四节 加强监测评估	55
附件 1：枞阳经开区“十四五”高质量发展重点工作清单	56
附件 2：总项目表	60

专栏目录

专栏 1: 新能源和汽车零部件产业发展实施路径	22
专栏 2: 铝基新材料产业发展实施路径	24
专栏 3: 铝基新材料特色产业园	25
专栏 4: 绿色家居智造产业发展实施路径	27
专栏 5: 绿色大家居智造产业园	28
专栏 6: 纺织服装产业发展实施路径	31
专栏 7: 高端智能制造产业发展实施路径	32
专栏 8: 电子信息产业发展实施路径	33
专栏 9: 枞阳经开区智慧园区平台项目	49

“十四五”时期是枞阳县推动高质量发展、服务和融入新发展格局、加快建设新阶段现代化美好枞阳的关键时期。根据县委、县政府工作部署，编制《安徽枞阳经济开发区“十四五”高质量发展规划》，主要阐明“十四五”时期安徽枞阳经济开发区（以下简称“经开区”）高质量发展的指导思想、发展目标、主要任务和重大举措，为引领园区建设和招商引资提供决策依据。

第一章 发展环境

第一节 “十三五”时期的发展成就

过去的五年，是经开区发展中极不平凡的五年。经开区坚持以习近平新时代中国特色社会主义思想为指导，在县委、县政府的坚强领导下，紧紧围绕“枞阳经济发动机、工业战线主战场”的科学定位，全力打造枞阳产业最高端、发展最前沿、服务最优良的阵地，扎实推进了经济社会各项事业的全面提升，较好的完成了“十三五”规划发展任务。

经济发展稳中有进，主导产业特色鲜明。“十三五”时期，聚焦打造“双首位”、“四个百亿”产业体系，产业新动能的发展框架基本形成。经开区实现规模以上工业产值 267 亿元，年均增长 18.9%，其中战略性新兴产业产值 122 亿元，年均增长 22.5%；固定资产投资 109 亿元，年均增长 18.2%；财政收入 31.74 亿元，年均增长 10.8%。截至 2020 年底，全区纳税企业 155 家、其

中规上企业 44 家，2020 年规上工业企业税收 7269.05 万元，较上年增长 22.9%。重大项目工程稳步实施，总投资 21 亿元的金誉铝基新材料产业园开工建设，建成投产金誉二期、万华秸秆板、华驰动能等一批重点项目，成功获批省级铝基新材料特色产业集群（基地）、高性能铝基新材料重大新兴产业工程。节会招商硕果累累，万华绿色分布式大家居智造产业园（铜陵）投入运行，引进大中润高端医疗装备智造产业园项目，引进国内童装龙头企业迪迪贝贝服装公司等。绿色发展行稳致远，绿色大家居智造产业园、中建材环保装备产业园相继开工建设。获批开展省级绿色发展园区循环化改造试点，2019 年度安徽省农作物秸秆综合利用现代环保产业示范园区命名建设。

要素资源加速集聚，服务体系逐步形成。“十三五”时期，聚焦平台集聚整合要素功能，强化园区要素保障和综合服务能力。围绕金融服务平台，组建我省第一支县域市场化运作直投产业基金—枞阳海贝智能制造产业基金，通过股权投资，成功引进西安清泰科新能源汽车动力总成电机、控制器生产项目、北京航空航天大学团队磁悬浮储能飞轮项目。围绕打造双创平台，做优“存量”，盘活僵尸企业、闲置资产，推动资源互补、资金整合，合作共建县电商公共服务中心、创客中心。会同县科技局等相关单位，为国电能源等企业与大院大所合作提供桥梁纽带、做好服务，建立产研合作，强化企业发展科技支撑。围绕公共服务平台，根据

服务园区发展需要组建园区服务局，优化企业服务局、招商安商局职能划分，提高全程跟踪服务事项，做到企业事项全程代理，实现“企业不跑腿、服务送上门”。

基础设施不断完善，产城融合持续推进。“十三五”时期，围绕枞阳县的发展定位，经开区作出多项重大部署，大力推进园区基础设施建设。把握经开区调区成功获批机遇，坚持“新区要配套、老区要改造”思路，全面改造提升完善园区水、电、气、热、路、网等基础设施承载能力，逐步补齐基础设施短板，增强园区承载功能。按照“可报、可批、可开工”要求，依托中央预算内资金补助、地方政府专项债、政策性银行贷款等渠道，谋划家居智造产业园配套基础设施、科技企业孵化器、铝基新材料产业园标准化厂房等产业发展类项目，各园区市政道路及配套设施工程等基础设施类项目。区内重点服务配套项目进展顺利，制造业与服务业、新型工业化与城镇化、信息化与工业化的互动融合不断深化。

体制机制改革优化，营商环境显著改善。“十三五”时期，经开区立足自身实际和开发区高质量发展要求，充分借鉴先进地区改革经验，不断推进管理体制和运行机制的改革与创新，逐步理顺各部门之间关系，切实提高行政效率和服务水平，园区内生动力进一步激发。落地实施综合体制改革方案，通过公开招聘和精准选聘等方式，各内设机构工作人员已配备到位。聚焦深化“放管服”改革，制定了《枞阳经开区工业项目“承诺即开工”实施办法》，

全面推进工业项目“承诺即开工”工作。完善“四送一服”联系包保机制。开展基金进企业活动，为企业解决纾困基金。营商环境进一步优化。

第二节 “十四五”时期的机遇挑战

“十四五”时期，是经开区奋力打造园区经济新高地、全力打造枞阳“产业地标”、推动加快建设现代化美好枞阳的起步时期，也是经开区巩固经济社会发展成果、不断实现发展新跨越的关键时期，综合判断国际国内形势，经开区既面临着新的形势和机遇，也存在诸多难以预见的风险和挑战。总体看机遇大于挑战。

从国际看，世界处于百年未有之大变局，新冠肺炎疫情全球大流行使这个大变局加速演变，世界经济重心调整、世界政治格局变化趋势加快，世界经济在深度调整中曲折复苏，新一轮科技革命和产业变革深入演进，世界多极化、经济全球化、文化多样化、社会信息化纵深发展，不稳定不确定因素明显增加，世界进入动荡变革期。

从国内看，我国转向高质量发展阶段，加快构建以国内大循环为主体、国内国际双循环相互促进的新发展格局成为奋进新征程的战略抉择，长三角一体化等国家战略深入实施，工业智能化、新型城镇化、农业现代化加速推进，新业态、新模式、新场景将不断涌现，产业转型与消费升级、环境保护与生态建设，基础设

施建设，社会事业发展等方面蕴含着巨大的市场需求和发展空间。

从省内看，我省发展仍处于重要战略机遇期，国家重大战略叠加效应集中释放等新机遇有利于我省发挥区位优势、市场腹地、人力资源、生态环境优势，创新引领高质量发展成为我省走好赶考路、奋进新征程的重要路径。同时，我省仍是一个发展中省份，发展不平衡不充分是最大省情，必须立足省情实际，坚持稳中求进，推动产业高质量协同发展，在高质量发展中促进共同富裕。

从市县看，铜陵市推动资源型城市转型升级步伐加快，以创新驱动、创业强基、创优提质、创富惠民、高质量发展、高品质新生活“四创两高”为主线，以长三角产业资本外溢为契机，打造新阶段现代化幸福铜陵和长三角城市西翼新兴增长极。我县形成区域合作和产业承接的发展窗口期，既面临基础设施改善、有效投资增强、重大项目布局等机遇，也存在发展基础薄弱、新旧动能转换能力相对不足、区域协同和竞争等挑战，全县上下正在实施“工业强县、以人为本、生态优先”战略，大力推进“双招双引”，依托“双首位产业”加快产业转型升级和高质量协同发展，努力实现“发展高质量，生态高颜值，生活高品质”，着力打造“工业强、县域富、生态优”的新阶段现代化美好枞阳。

第三节 阶段性特征

经开区成立于 2003 年，属省级经济开发区，辖区总面积 31.5 平方公里，园区控制规划面积 16.5 平方公里，建成区面积 9.66 平方公里。园区区位优势明显。是长三角一体化、长江经济带建设重要节点区域，也是国家主体功能区规划中重点开发区域。园区交通便捷，京台高速、德上高速、国道 G347 等穿境而过，正在规划建设的合温高铁、北沿江高铁、北沿江高速经过园区，长江黄金水道、高铁站、机场近在咫尺。园区功能健全，水、电、气、路、网、污水处理等基础设施完善，科技孵化器、标准化厂房、人才公寓、学校医院、酒店餐饮等生产生活服务设施配套齐全。近年来，经开区强化党建引领，着力改革创新，园区发展思路更加明晰、产业基础更加厚实、承载平台更加优质、发展态势更加向好。

回顾“十三五”，经开区牢固树立“发展为要、项目为王、实干为先”鲜明导向，围绕“双首位产业”，通过大招商、大征迁、大建设，形成较强的产业基础和区位优势，经济实力、要素平台、基础设施、营商环境持续提升，园区体制机制条件更加优化，全区干事创业氛围日益浓厚，为“十三五”时期全县全面建成小康社会、经济社会发展迈上更高台阶提供了重要引擎。

面向“十四五”，经开区将坚持进一步强化“发展为要、项目为

王、实干为先”理念，促进要素集聚，搭建创新平台，激发改革活力，优化营商环境，全面融入长三角一体化国家发展战略，坚持敢想敢拼敢担当、重商重企重服务，聚焦大招商、大征迁、大建设，着力提升园区功能、提升园区质量、提升园区颜值，加快形成铝基新材料、绿色家居智造、新能源和汽车零部件、纺织服装“四个百亿产业”，特别是铝基新材料、绿色家居智造“双首位产业”，全力打造实力园区、创新园区、绿色园区、法治园区、人文园区、廉洁园区。

第四节 发展条件现状

“十四五”时期，我省开发区发展迎来一系列发展条件变化。一是“两新一重”建设精准发力，有助于我省开发区进一步提升基础设施建设水平，加快构建功能完善、安全高效、保障有力的基础设施体系，推动产城融合再升级。二是生态文明建设持续推进。有助于促进我省开发区绿色升级，加快构建绿色经济体系。三是区域竞争日趋激烈。“十四五”时期，开发区竞争由一般性成本竞争向效率技术竞争转变，低成本优势、人口红利等传统要素支撑能力进一步弱化，我省开发区发展面临高端产业向发达国家和地区回流、中低端产业向低成本地区分流的双重压力，承接产业转移难度加大，针对高端要素的区域竞争日趋白热化。四是资源环境约束明显。“十四五”时期，生态文明建设要求更高，我省开发

区发展面临更加严格的环境保护要求和资源、能源等要素约束，对我省开发区产业结构和发展模式升级提出更高要求。

经开区高质量发展自身也存在一些短板不足，主要包括发展质量不高、产业结构不优、支撑能力不足、单位产出较低等，集中体现在：园区平台建设相对滞后，基础性重大项目储备不足，经济发展增长后劲乏力；规上工业企业数量少规模小，高新技术企业培育不足，产业链、创新链和价值链协同不够；园区用地、基础设施等要素瓶颈制约依然紧张，发展空间持续拓展受限。以上矛盾和问题，需要在“十四五”期间更加高度重视，要立足经开区发展实际，把握区内外形势机遇，坚持问题导向、需求导向，对标开发区高质量发展要求和先进开发区发展经验加快解决。

第二章 总体思路和发展目标

第一节 指导思想

高举中国特色社会主义伟大旗帜，全面贯彻党的十九大和十九届历次全会精神，坚持以马克思列宁主义、毛泽东思想、邓小平理论、“三个代表”重要思想、科学发展观、习近平新时代中国特色社会主义思想为指导，深入贯彻习近平总书记考察安徽重要讲话指示精神，认真贯彻党的基本理论、基本路线、基本方略，统筹推进经济建设、政治建设、文化建设、社会建设、生态文明建设的总体布局，协调推进全面建设社会主义现代化国家、全面深化改革、全面依法治国、全面从严治党的战略布局，立足新发展阶段，完整、准确、全面贯彻新发展理念，服务和融入新发展格局，坚持稳中求进工作总基调，以推动高质量发展为主题，以深化供给侧结构性改革为主线，以改革创新为根本动力，以满足人民日益增长的美好生活需要为根本目的，统筹发展和安全，以长三角地区先进开发区为标杆，结合安徽省“十四五”开发区高质量发展规划和省级开发区综合考核评价要求，按照“对标对表、尽心尽责、提速提质、规矩规范”总要求，全力实现“12345”发展目标，推动经开区经济社会实现高质量发展，为我县在构建新发展格局中实现更大作为、在加快建设新阶段现代化美好枞阳上取得更大进展发挥引领和支撑作用。

第二节 发展原则

——**坚持党的全面领导**。坚持和完善党领导经济社会发展的体制机制，坚持和完善中国特色社会主义制度，不断提高贯彻新发展理念、构建新发展格局能力和水平，为高质量建设经开区提供根本保证。

——**坚持以人民为中心**。坚持人民主体地位，坚持共同富裕方向，更好满足人民日益增长的美好生活需要，让发展成果更多更公平地惠及广大人民群众，促进人的全面发展和社会全面进步。

——**坚持新发展理念**。切实将“创新、协调、绿色、开放、共享”新发展理念贯穿枞阳发展全过程和各领域，服务构建新发展格局，切实转变发展方式，着力解决园区发展不平衡不充分的矛盾和问题，实现更高质量、更有效率、更加公平、更可持续、更为安全的发展。

——**坚持创新核心地位**。把发展基点放在创新上，加快推进以科技创新、产业创新为核心的全面创新，发挥枞阳籍人才优势，贯通第一要务、第一资源、第一动力，坚持“科创+产业”发展路径，塑造更多依靠创新驱动的引领型发展，积极培育新产业新业态新模式新需求。

——**坚持深化改革开放。**坚定不移推进改革，坚定不移扩大开放，主动融入国家区域重大战略，推动治理体系和治理能力现代化建设，破除制约高质量发展、高品质生活的体制机制障碍，强化有利于提高资源配置效率、有利于调动全社会积极性的重大改革开放举措，持续增强发展动力和活力。

——**坚持系统治理和安全管理。**加强前瞻性思考、全局性谋划、战略性布局、整体性推进，办好发展安全两件大事。坚持全县一盘棋，激发各方积极性，发挥各方优势，着力固根基、扬优势、补短板、强弱项，注重防范化解重大风险挑战，实现发展质量、结构、规模、速度、效益、安全相统一。

第三节 战略定位

紧紧把握新时代发展趋势，立足经开区发展环境、指导思想和基本原则，提出“十四五”经开区发展定位为：改革的引领区、开放的先行区、创新的示范区、发展的动力区。

改革的引领区。持续推动经开区整合提升，依法有序推进经开区赋权工作。引导和支持社会资本参与经开区建设，探索多元化运营模式。加快推动区域评估，全面实施“标准地”改革，开展工业企业亩产效益综合评价。实行全员聘任制和绩效工资制。

开放的先行区。实施高水平的贸易自由化和投资便利化政策。不断提高引进外资的规模和质量，对接“一带一路”建设，培

育外贸经济新模式新业态。充分发挥经开区平台和载体作用，加快推动经开区与沪苏浙等地合作，实现基础设施无缝衔接、产业体系高效协同、发展理念全面接轨，在全省率先实现与沪苏浙地区的全方位等高对接。积极打造合肥都市圈承接产业转移示范区。

创新的示范区。充分发挥我省创新优势，以经开区为平台，以企业为主体，着力培养一批高素质科技人才和高水平创新创业团队，建立完善科技成果转化和产学研协同创新机制，加快建成区域创新体系，打造具有国际竞争力的创新型企业 and 产业集群。

发展的动力区。优化经开区布局和功能定位，提升经开区产业基础能力和产业链水平，推动经济发展质量变革、效率变革、动力变革，不断提升全要素生产率。以经开区为依托，集聚一批优质要素资源、打造一批重大产业集群。引领产业迈向价值链中高端，推动全县经济社会高质量发展。

第四节 发展目标

到 2025 年，经开区高质量发展格局基本形成，综合实力、发展活力、内生动力和保障能力不断提高，经济发展的主战场作用更加凸显。规模能级稳步升级，产业发展质量更优，战略性新兴产业增加值占比持续提升，形成一批稳定性和竞争力强的重点产业链和产业集群。创新能力大幅提升，研发投入强度、创新主

体数量大幅增长，省级以上创新平台持续涌现，科技创新策源能力和创新成果转化能力大幅提升。基础设施进一步完善，基本建成安全高效、绿色智慧、互联互通的现代化园区基础设施体系。开放水平显著提高，与沪苏浙园区合作更加紧密，招商引资质量持续提升，对外经贸合作持续升级。绿色循环经济加快发展，资源利用率明显提高。“标准地”改革深入，亩均产出效率与沪苏浙及我省先进开发区差距显著缩小，绿色低碳生产和生活方式初步建立。

经开区“12345”发展目标全面实现。即到 2025 年全区规上工业企业 100 家以上，财政收入 20 亿元以上，全区规上工业产值达到 300 亿元以上，“四个百亿产业”已具规模，力争省级以上开发区综合考核评价进入全省 50 强，启动国家级开发区申报创建工作。

表 1：枞阳经开区“十四五”主要发展目标

一类指标	序号	二类指标	单位	2025年目标数
发展实效	1	全区经营（销售）收入	亿元	300
	2	税收收入	亿元	20
	3	固定资产投资	亿元	50
	4	规上工业企业产值	亿元	300
	5	# 铝基新材料	亿元	100
	6	# 绿色家居制造	亿元	20
	7	# 新能源和汽车零部件	亿元	40
	8	# 纺织服装	亿元	20
	9	# 电子信息和装备制造	亿元	20
	10	#海螺水泥	亿元	100
	11	规上工业增加值	亿元	90
	12	“四上”企业个数	个	120
	13	服务业占全区经营（销售）收入比重	%	5
	14	主导产业集聚度	%	80
	15	新增与主导产业相配套的省级生产性服务业集聚区、示范区数量	个	1
创新驱动	1	年均新增高新技术企业数	个	6
	2	年均新增专利授权量	件	120
	3	高新技术产业产值占工业总产值比重	%	65
	4	战略性新兴产业产值占工业产值比重	%	75
	5	年均吸纳技术合同成交额	万元	1000
	6	R&D 经费支出占全区经营（销售）收入比重	%	≥2.5
	7	新增省级及以上研发机构数	个	≥2
	8	年均引进主导产业领军科技人才	位	3
开放水平	1	亿元以上省外投资项目实际到位资金	亿元	100
	2	实际利用外资额	万美元	3000
	3	进出口总额	万美元	3000
	4	新建(设立)中外合作园区	个	1
	5	新增省际合作共建园区	个	1
	6	引进标志性企业	个	5
产出效益	1	亩均税收	万元/亩	20
	2	亩均投资	万元/亩	200
	3	亩均工业增加值	万元/亩	100
	4	全员劳动生产率	万元/人	≥60
	5	综合容积率		≥1.2

一类指标	序号	二类指标	单位	2025年 目标数
生态环保	1	单位工业增加值化学需氧量排放量	吨/亿元	达开发区考核和市下达要求
	2	单位工业增加值氨氮排放量	吨/亿元	达开发区考核和市下达要求
	3	单位工业增加值二氧化硫排放量	吨/亿元	达开发区考核和市下达要求
	4	单位工业增加值氮氧化物排放量	吨/亿元	达开发区考核和市下达要求
	5	单位工业增加值碳排放量	吨/亿元	达开发区考核和市下达要求
	6	单位工业增加值综合能耗	吨标煤/万元	达开发区考核和市下达要求
	7	单位增加值水耗	吨/万元	达开发区考核和市下达要求
营商环境	1	企业参保率	%	95
	2	智慧园区数量	个	1
	3	按“标准地”方式出让土地比例	%	≥50
	4	特色园区或特色产业集群	个	3
	5	政府性股权投资基金新增募集到位资金	亿元	≥0.2

第三章 优化园区功能和产业布局

第一节 完善“一区四园两村”格局

全面贯彻国家区域重大战略、区域协调发展战略、主体功能区战略，实施新型城镇化战略，构建更高质量的园区国土空间布局。在符合生态保护红线、永久基本农田、城市开发边界管控要求的前提下，深入落实全省开发区“标准地”改革指导意见，积极落实“十四五”时期我县土地成片开发要求。以枞阳经济开发区第一单元（新楼园、桥港园）、枞阳经济开发区第二单元（横埠园）为基点，依托长江黄金水道，进一步与江南集中示范区、铜陵、池州等协调发展，呼应新铜陵拥江联动发展。

经开区建成区面积 9.66 平方公里，由新楼园区、横埠园区、桥港园区、连城园区、连湖村、新楼村组成，形成“一区四园两村”格局。按照“拓展空间、创新体制、提升产业、协调发展、做大做强”的原则，推进与周边区域协调发展，深化经开区整合提升，按照突出特色、集群发展的原则，引导全县工业向经开区集中，进一步明晰经开区各个园区的功能定位和产业发展方向，实现各个园区错位分工、四园联动、协同发展。强化金誉铝基新材料产业园、绿色大家居智造产业园、电子信息产业园的引领作用，完善体制机制，促进产城人融合发展。

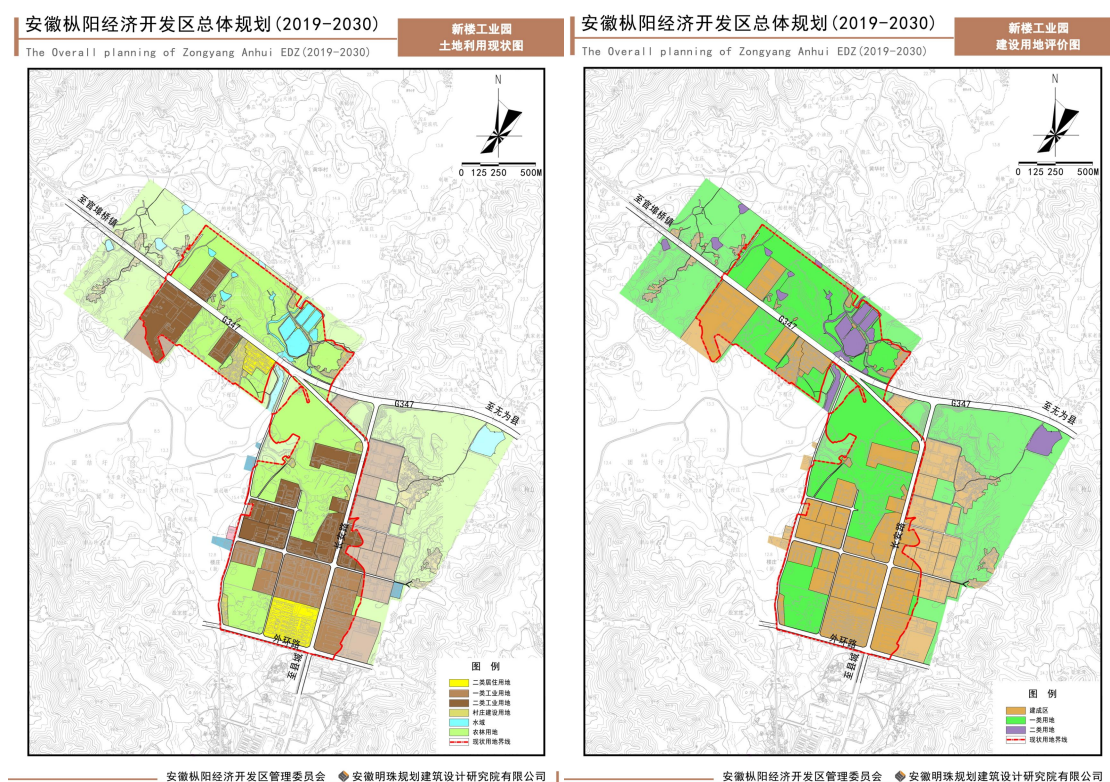


第二节 优化各园产业布局

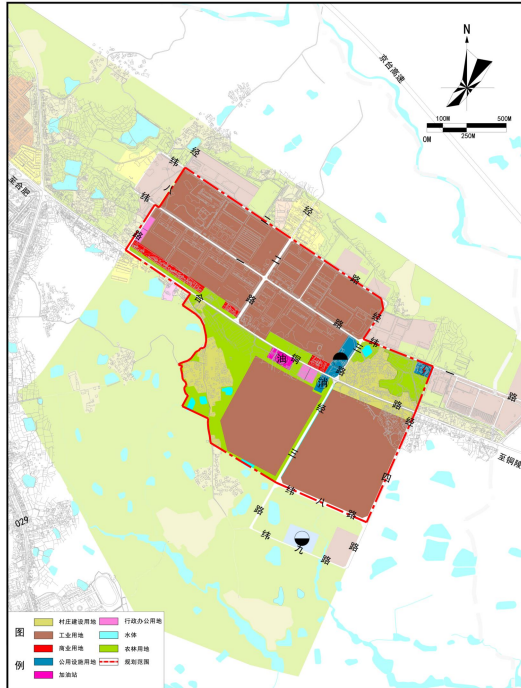
坚持“以产兴城、以城聚产、产城联动、融合发展”理念，推动经开区由单一产业功能向城镇综合功能转型。因地制宜开展生态修复、城市修补，统筹优化生产、生活、生态功能，构建产业园区和城镇科学规划、功能互补、共建共享的发展格局。立足各园区产业基础，进一步明晰主导产业定位，打造园区特色标识。

新楼园区：园区控制规划面积 5.1 平方公里，建成区面积 3 平方公里。重点发展铝基新材料首位产业，重点建设铝基新材料产业集群和高端智能制造、电子信息等产业基地。以建设铝基新材料产业园为重点，以盘活“僵尸企业”“闲置资产”为抓手，以加快推进棚户区改造为着力点，利用好存量建设用土地资源，拓展新

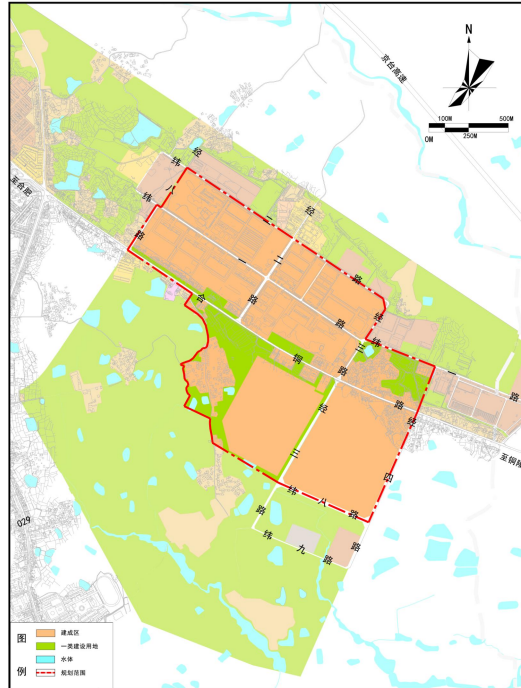
增工业用地，打造新楼园区发展升级版。



横埠园区：园区控制规划面积 5.84 平方公里，建成区面积 3.36 平方公里。重点发展绿色家居智造首位产业、汽车零部件百亿产业，着力培育绿色家居智造、汽车零部件产业集群。以中国（枞阳）绿色大家居智造产业园为平台，以万华绿色分布式大家居产业链项目为招商重点，依托建成投产的万华秸秆生态板项目，加速推进建设家居智造产业园，引进司空新家装等项目建设。同时继续完善横埠汽车零部件工业园平台功能，提升环境、补齐短板、优化服务，夯实和提升园区传统产业发展。依托县临江产业园建设，打造经开区扩区承载地。



安徽枞阳经济开发区管理委员会 安徽明珠规划建筑设计研究院有限公司

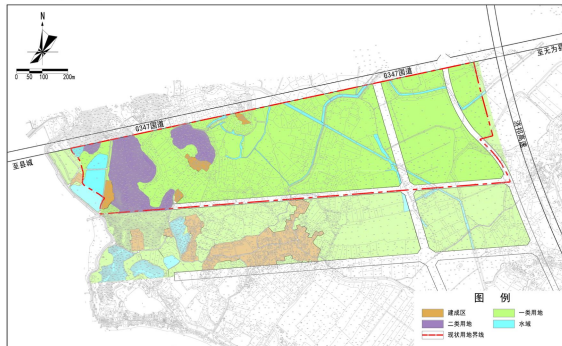


安徽枞阳经济开发区管理委员会 安徽明珠规划建筑设计研究院有限公司

桥港园区：园区控制规划面积 3.78 平方公里，建成区面积 1.7 平方公里。重点发展（新能源）特种汽车制造、高端装备制造、新材料和现代物流产业，高起点、高标准规划建设管理桥港园区，加速推进征地拆迁、水、电、气、路、网建设，全力服务中建材、大中润一批重点项目早开工、早投产。



安徽枞阳经济开发区管理委员会 安徽明珠规划建筑设计研究院有限公司



安徽枞阳经济开发区管理委员会 安徽明珠规划建筑设计研究院有限公司

连城园区：园区控制规划面积 1.8 平方公里，建成区面积 1.6 平方公里，重点打造纺织服装产业集群。全面推进连城湖北岸水环境综合治理等项目建设，立足现有二、三产业项目，改善环境、美化景观、提升档次、融合共生。聚焦建设东部生态田园度假区，依托山水风光、挖掘旅游资源，改善人居环境，打造“山水连湖”，推进产城融合。

第四章 深化“双招双引” 推动产业提质扩量增效

深入落实特色培育工程，立足“2+4+X”产业体系，积极开展“三重一创”建设，落实三次产业高质量协同发展行动计划，拓展委托招商、以商招商、基金招商、节会招商，精准聚焦产业环节出击，持续强链补链延链，推动产业提质扩量增效，推动高端人才招引和培育。

第一节 聚焦三大主导产业 打造产业地标

围绕新能源和汽车零部件、铝基新材料、绿色家居智造等三大主导产业，招引 20 家以上优质铝基新材料产业项目，招引 20 家以上绿色家居智造产业链、供应链项目，推动形成主导产业加速集聚局面，全力打造枞阳“产业地标”。

1. 新能源和汽车零部件

整合经开区横埠工业园现有汽车零部件生产企业，鼓励形成产业联盟，依托东星部件、汇泰车轮等县域汽车零部件企业扩大产能、做大做强。围绕江淮、奇瑞、东风等国内汽车企业，实施“产业配套工程”，着力发展汽车减震器部件、电动转向系统、液压缸油泵、液压翻转机构、液力缓速器、制动及安全系统、底盘模块总成、发动机悬置系统、汽车锂电池、全表面仿铝合金车轮等部件生产，加快由汽车零部件向总成部件转型，扩大配套领域，完善配套服务。加快新能源汽车整车及关键零部件生产企业引进

步伐，培育新能源汽车及部件产业集群。推进奇瑞公司锂离子动力电池生产基地等特大项目签约投产。

打造产业特色明显、技术能力强、核心技术带动作用大、产业集群发展，具有较强国际竞争力的新能源和汽车零部件产业体系，初步构建以氢能汽车为主的新能源汽车全产业链，推动产业稳步增长并成为枞阳县经济发展的重要支柱产业，加速产品研发体系和共性技术平台建设，为整车配套能力显著增强，到 2025 年，争取引进 1-2 家整车企业，培育和引进一批“专精特新”企业和配套企业，新能源和汽车零部件产业产值达到 40 亿元，成为皖江地区乃至全国性汽车零部件制造中心。

专栏 1：新能源和汽车零部件产业发展实施路径

核心工程。新能源汽车整车工程

推动全链条发展。中游：电池、电控、电机等；下游：整车生产及后市场服务。

推动重点领域研究。中国纯电动汽车发展正慢慢走向成熟；推动汽车零部件集成化，推动向“电动化、智能化、轻量化、共享化”发展；推进共享汽车、公共交通、智能网联汽车等使用新能源汽车；加强充电设施企业扶持及充电设施建设。

推动重点项目达产。鼓励形成全县汽车零部件产业联盟；加快由汽车零部件向总成部件转型；加快桥港园新能源汽车整车、零部件生

产集聚发展；加大与上海新能源汽车及关键零部件产业基地、中国汽车工业协会汽车零部件再造分会等合作力度，加速形成百亿产业。锂电池 pack 生产基地、奇瑞动力电池、零部件产业链服务平台项目、汽车零部件生产招商项目等。

2. 铝基新材料

依托省级铝基新材料特色产业集群（基地）、高性能铝基新材料重大新兴产业工程，加快推进金誉铝基新材料产业园、光华铝基新材料产业园、高端金属（铝基）精密智能制造、北方稀土锻造镁铝合金车轮等重大项目落地投产。以金誉、光华为龙头，着力提升箔材、家电配件等高性能新产品研发与生产能力。支持金誉加快冷轧机、粗中轧机、中精轧机、精轧机、合卷机、AGC/AFC 自动控制系统等生产设备更新换代，拓展电池铝箔涂炭生产线、容器箔涂油生产线、亲水铝箔生产线、PS 板涂层线等生产线。开展铝箔、铝银浆、铝材上下游企业专题招商，加强对铝合金及水性铝银浆领域的研发应用。

集中精力发展铝基新材料精深加工产业，打造国家级铝基新材料特色产业集群基地，推动铝基新材料产业高质量发展。到“十四五”期末，铝基新材料产业综合竞争力全面提升，产业规模继续保持全国前列，产业创新能力全面增强，整体质量效益全国一流，高附加值产品比重显著提升，铝产业在经开区产业格局的支柱地

位和战略性作用进一步凸显。到 2025 年，推动全县铝基新材料产业产值达到 100 亿元，产值占园区规上企业产值 50%以上。培育主营业务收入超 50 亿元龙头企业 2 家，超十亿元领军企业 5 家，超亿元骨干企业 20 家。规模以上铝企业研发经费支出占主营业务收入的比重超过 3%，龙头骨干企业的研发投入强度力争超过 2%。

专栏 2：铝基新材料产业发展实施路径

核心工程。推动铝基新材料重大产业工程→铝基新材料产业基地
做深产业下游发展。电子铝箔、铝带、铝箔、铝加工件、铝粉→
集成电路基板、电池、汽车、航空航天、3D 打印等领域

推动重点领域研究。高性能铝合金、镁合金、钛合金在航空航天、汽车、电力设备领域应用越来越广；铝合金电缆技术和产品已逐步被市场接受；“以铝代钢”、“以铝节木”领域发展不可限量。支持金誉新上各种铝箔生产线，利用产业园集聚铝基产业项目；支持诚易金属新上高性能环保铝银浆项目，实施“总部回归”工程；加大与中铝齐鲁工业园、中铝轻金属研究院等机构合作，进一步提升铝基新材料研发与生产能力。

推动重点项目达产。金誉铝基产业园、光华铝基材料产业园、经开区铝基产业园、年产 2 万吨航空食品涂层铝箔生产、年产 5 万吨白色家电铝配件项目、1 万吨铝粉生产线、汽车空调铝管和冷凝器项目、

铝基新材料公共服务平台、铝制精密件生产项目、铝制隔热卷材项目等。

专栏 3：铝基新材料特色产业园

加快安徽省枞阳县铝基新材料特色产业基地申报和建设工作，产业园位于开发区的新楼工业园和桥港工业园。规划面积为 3.1 平方公里，已建成区面积 1.3 平方公里。

一是在县铝基新材料特色产业基地领导小组领导及领导小组办公室统筹协调下，细化目标任务，制定强有力的推进措施，定期研究解决重点项目落实工作，完成专项建设任务。有关单位加强指导，在政策、资金、技术等方面予以集中支持。

二是成立以管委会主要领导参加的铝基新材料特色产业基地联席会议制度，研究、监测产业经济运行态势，统筹有关扶持产业发展的政策措施，协调解决企业发展面临的困难和问题，积极构建为战略新兴发展服务的支撑体系，如技术服务、金融服务、人才服务、土地利用服务和中介服务等。简化审批手续，降低各项收费，整合服务资源、创建服务网站，提高服务效率，为战略新兴创造更加宽松的发展环境。

三是多渠道筹集建设资金，确保重点工程建设的顺利推进，按照“握紧拳头保重点，集中力量办大事”的总体工作思路，最大限度地争

取国债资金、专项资金等国家项目资金和政策扶持资金；主动加强与银信部门的联系，积极构筑银企合作平台，争取银行信贷的资金支持；想方设法吸引民间投资和省外资金投向重点项目建设；大力鼓励和支持民间资本以股份合作制等多种方式，广泛吸纳社会闲散资金参与重点项目建设。

四是推进科技创新开放合作，积极引进境内外研发机构，鼓励境内外龙头企业在特色产业园设立研发中心，支持骨干企业在境内外兼并重组拥有核心技术、高端品牌、营销渠道的企业和科研机构。广泛参与国际国内合作创新。加快科技成果转化，不断加强与高等院校、科研单位的联合，根据优势互补、利益共享的原则，建立持续、有效、双赢的合作关系，通过成果转让、委托开发、联合开发等，开展多种形式的产学研联合，逐步形成以本企业为主体、高等院校和科研单位广泛参与，利益共享，风险共担的产学研联合机制。充分吸收省内外科技资源，增强企业自主创新能力，不断开发自主创新产品和技术。

3.绿色家居智造

把握省级绿色家居智造特色产业集群（基地）获批机遇，围绕“一个平台、两大龙头”补链强链延链，构建绿色家居智造产业蓬勃发展格局。以绿色大家居智造产业园为平台，实施“满园行动”，打造强劲增长极。以万华禾香板业、司空新家装为龙头，实施“强企行动”，打造国内领先的特色产业。坚持把万华绿色分布

式大家居产业链项目作为招商重点，引进基材、饰面、封边、木塑、PVC膜印刷、浸胶、型材覆膜、定制家居、智能家居等生产和配套企业，推动节能环保的新兴产业的规模化发展，拓宽新型环保材料研发与产品生产的范围，搭建绿色工业化定制家装产业互联网平台，全力打造完善的绿色家居智造产业体系。

围绕打造“百亿大家居产业集群”，以家居智造产业为主导、以产业集聚为目标、以产业链整合为路径，大力推进模式创新、金融创新、产业创新和运营创新，重点引入板材、智能家居、定制家居生产及配套企业、相关研发机构等入驻，由人造板材加工基地逐步向高质人造板材和家具制造业两翼齐飞，实现从以人造板材加工为主的向高质人造板材和家具制造基地发展。到2025年，绿色家居智造产业产值达到20亿元，绿色家居智造产业产值比重逐年稳步递增，培育规上工业企业5家，实现税收4亿元以上。

专栏4：绿色家居智造产业发展实施路径

核心工程。创建省级绿色家居特色产业重大工程，积极申报省级绿色家居特色产业基地。

推动全链条发展。上游：元器件、系统及技术支持；中游：全屋/宅智能；下游：智能家居硬件、销售应用领域。

推动重点领域研究。“十四五”时期智能家居市场规模将突破5000亿元，其中九成规模为智能家电。国家已制定政策鼓励企业发展面向

定制化应用场景的智能家居“产品+服务”模式，支持智能传感、物联网等技术在智能家居产品中的应用。支持万华产业园实行链条招商，开展“满园行动”；支持司空家装搭建定制家装互联网平台，进一步完善产业体系；加大与嘉兴王江泾镇智能家居产业园、小米智能家居研究所等机构合作，推动家居智造提档升级。

推动重点项目达产。中国（枞阳）绿色大家居智造产业园、万华司空新家装高端智能制造产业基地、物联网智能家居生产、年产 10 万套全屋定制家居生产项目、定制家居研发中心等。

专栏 5：绿色大家居智造产业园

依托万华无醛生态秸秆板项目，全力打造中国（枞阳）绿色大家居智造产业园。园区总规划面积约 3000 亩，起步区建设 1000 亩。

一是采取“互联网+”智慧园区管理系统，突出产业招商、政务服务、商务服务、生活服务四大主题，开展服务环境优化年等活动，为入驻企业提供立体式全方位服务。

二是落实系列优惠政策，支持家居智造企业来产业园投资兴业。土地政策方面，优先保障项目用地指标，对入驻企业予以 50% 以上的租金补助扶持；税费政策方面，连续 8 年给予增值税、企业所得税、土地使用税、房产税形成的地方财政贡献的 50% 奖励，免征城市基础设施配套费等其他各项行政事业性收费；资金扶持方面，设立产业投

资发展基金，采取股权、债权等方式予以精准扶持，并可以提供贷款贴息、担保融资等支持；上市奖励方面，对项目落地后成功发行股票的企业，一次性给予 800 万元奖励。另外固定资产投资补助、人才引进、科技创新、品牌创优、外贸进出口、公租房等具体政策，支持企业获取最大限度支持。

三是成立服务专班，由县主要领导挂帅指挥，县干领衔推进，各部门协同作战，全程为入园企业保驾护航。对重大优质项目，实行一事一议、一企一策。

四是支持万华项目产能扩大、欧蒂尼和立太智控入规以及南京柏林家居等一批入驻项目全面投产及顺利入规，支持推动铜陵科诺家居公司、南京博文智能家居公司、广州诗尼曼家居股份有限公司、安徽创元家具有限公司、上海翊菲家具有限公司等在谈项目签约开工并入驻产业园。

第二节 改造提升传统产业 做优纺织服装

坚持产业绿色化、高端化、数字化发展方向，聚焦产业中高端发展和扩大海外市场规模等导向，以时尚创意与科技创新为驱动力，以技术创新与智能制造为手段，继续保持纺织服装产业的优势地位，抢占高新技术纤维、功能纺织品、产业纺织品的新高地。发挥大型企业创新骨干作用，以安徽华茂集团高档面料生产

项目等大项目为主攻方向，发挥泰阳织造、迪迪贝贝等优势企业的示范引领作用，支持现有企业扩大再生产，吸引产业链项目接续落地，推动全县纺织服装产业集聚发展。确保迪迪贝贝将总部搬迁到枞阳，支持其早日上市、领先行业，打造旗舰型企业。

扶植培育一批个性化强、风格迥异的服装品牌，借鉴先进地区服装产业的发展经验，重点扶持龙头企业打造品牌，提高品牌影响力以及区域竞争、行业竞争力，带动区域企业和配套企业发展。加强企业设计师及独立设计师队伍建设，以政府引导、行业协会支持方式，利用各类服装院校等机构，吸引和培养国内外优秀人才。主动融入“互联网+”，大力开展电子商务，实现线上线下融合营销，发展体验经济，开设生活方式实体体验店，引导小企业向“专精特新”、隐形冠军方向发展，鼓励大企业通过兼并重组、资本运作等方式做大做强。

围绕枞阳培育纺织服装百亿产业目标，保持纺织服装产业稳中有进发展势头，产业结构进一步优化，产业融合快速发展，创意和创新能力显著提升，产业用功能性纺织品等质量效益显著提高，产品品牌效应和社会声誉进一步增强。到 2025 年，培育一批具有行业影响力的纺织服装骨干企业，实现产业劳动生产率年均增长 8%以上，纺织服装产业产值达到 20 亿元左右，特色纺织服装继续保持省内领先、国内具有影响力地位。

专栏 6：纺织服装产业发展实施路径

核心工程。迪迪贝贝总部枞阳基地及上市工程

推动全链条发展。上游：原料制造（天然纤维、化学纤维）；中游：织造、预处理、染色、印花；下游：服装、家用和产业用纺织品，其他纺织品。

推动重点领域研究。注重产业布局调整：纺织产能向豫、湘、皖集中，国家长三角一体化规划中将纺织服装列为 10 大重点产业，鼓励向内地转移；注重国内市场开发与升级：存在需求增长空间，在个性化、定制化产品和户外运动、医疗保健及智能型产品以及体现时代审美的家纺产品是国内市场增长点；注重先进技术应用：生产线向数字化、智能化、柔性化发展，向高端纤维及面料研发和生态染整技术方向发展；产业用纺织品需求扩大。

推动重点项目达产。支持迪迪贝贝引入纺织服装研发、检测、线上销售平台；支持县域纺织服装品牌建设；支持雨具产业集群专业镇建设；加大与吴江纺织商会、中国纺织工业联合会等机构合作，打造纺织服装百亿产业。年产 1 亿米高端面料、年产 1.8 万吨高档水刺无纺布、年产 5 万吨涤纶线生产项目、年产 80 万件品牌羽绒服加工项目、利用现有纺织园标准化厂房招商推动纺织服装产业集聚发展等。

第三节 发展壮大新兴产业 塑造产业新动能

围绕高端智能制造产业，加快发展先进绿色制造技术与产

品，培育绿色制造咨询与服务、绿色制造软件等新兴产业，以大中润精准医疗高端装备产业园为平台，加强与长三角区域产业协同发展，导入更多优质医疗资源、人才资源，带动高端医疗装备制造企业引进和培育、人才培养等领域的全面发展。

专栏 7：高端智能制造产业发展实施路径

核心工程。智能制造强基项目

推动重点领域发展。大力发展轨道交通、新型节能变压器、特种机械、环保装备等制造业，积极拓展可穿戴产品等智能制造业，以及互联网物联网关联设备制造业。加强与高校院所合作和协调创新，主攻数字化设计及制造、在线检测及监控、精密控制、近净成形和可靠性等关键技术研究，提升装备制造业竞争力，培育龙头企业和品牌。

建设精准医疗装备制造产业园。项目总投资 55 亿元，位于桥港园区，规划用地面积 300 亩；拟建设高端装备园区、研发中心、培训及接待中心。达产后年税收约 1.6 亿元。目前一期用地 120 亩，其中 93 亩已办理土地证，另 27 亩已组卷上报市级审查。先行建设迈力公司 0.35 T 磁共振仪生产项目。10#、11#、12#厂建设已完工待验收。

推动重点项目达产。智能交通高端装备智造项目：一期租用新楼园区华茂产业园 5 号厂房约 2600 平方米，建设收费车型识别一体机、隧道应急处置机器人研发生产线；二期租赁经开区厂房约 5000 平方米，建设智能交通高端装备研发生产基地。项目达产后，预计年产值

约 1000 万元，税收约 150 万元。桥梁机械设备制造租赁项目：位于横埠园区，项目用地 26 亩，建设厂房 8280 m²，办公用房 992 m²。项目达产后，预计年产值约 8000 万元、年纳税约 260 万元。

围绕电子信息产业，以铝基新材料为基础，重点发展集成电路封装、电子薄膜及电容器、晶体及新型元器件、电子整机及配套软件、半导体照明及其他新型电子材料，进一步提升为长三角地区电子信息产业的配套能力，打造皖江流域电子基础材料及新型元件产业基地。

专栏 8：电子信息产业发展实施路径

核心工程。建设电子信息产业园（科技孵化器）

推动重点领域发展。推动科技型企业孵化和承接长三角、珠三角电子信息产业，重点打造产业孵化平台、电子信息产业集聚平台、科技创新服务平台。

推动重点项目达产。高端金属（铝基）精密智造项目：手机配件、小家电五金、汽车零部件、无人机配件的研发、生产、销售基地；科维诺 LED 显示屏和高频调谐仪生产：LED 显示屏和高频调谐仪研发、生产和销售基地。华辉 LED 显示屏生产：LED 显示屏研发、生产、销售基地。华纳高科纳米光电薄膜生产：一期建设 1 条纳米银线光电薄膜涂布生产线，二期新上 2 条生产线。5G 数字车载屏、触控屏及玻璃盖板研发、生产、销售基地。

第四节 做强生产性服务业 推动“两业融合”

聚焦打造两业融合示范基地，开展“两业融合”试点，推动生产性服务业向专业化和价值链高端延伸。加快发展现代物流、金融服务、科技服务、电子商务等服务业，推动现代服务业同先进制造业、现代农业深度融合，加快推进服务数字化。对标浦东新区，加快科技服务、工业设计、现代物流等生产性服务业发展，推动制造业主辅分离，促进服务业跨界融合，全面完善园区生产性服务业供给，着力争创省级生产性服务业集聚示范区。到 2025 年，生产性服务业增加值占服务业增加值比重达到 50%。

1.现代物流

围绕打造“一园区两中心”的现代物流体系，以汽车物流、港口物流、农产品物流、电子商务物流和城市配送等为重点，建设桥港综合物流园区、横埠生产服务型物流中心。建设完善服务农村的公益性电子商务仓储配送中心，发展智慧及冷链物流，推动冷链物流产业园建设，进一步降低农产品物流上行成本，完善农产品上行支撑体系。

2.电子商务

立足枞阳国家电子商务进农村综合示范县建设，聚焦“两中心一站点”提档升级，进一步完善服务功能，提升服务实效。推进电商网络直播基地等项目建设，打造电商生态圈。落实电商服务乡

村振兴工程，扩大“小枞”“e见枞情”品牌影响力。持续推进农村电商扶贫，加强电商与现代农业、现代旅游、现代物流、美丽乡村建设融合，孵化一批电商特色小镇和电商示范镇、村。

3.科技服务

深入推进枞阳智能制造系统与装备创新服务平台（中心）项目、万华秸秆生态产业园农林废弃物综合利用研发中心项目、定制家居研发中心、铝基新材料产业公共服务平台、铝基材料应用领域研发中心等公共创新平台建设。到2025年，建成至少1个省级以上公共创新平台。

4.互联网大数据产业

紧紧把握互联网和大数据发展机遇，支持智慧园区一体化平台建设项目等建设，推动经开区物联网、移动互联网、大数据等与汽车零部件、纺织服装等领域融合发展，着力推进产品技术创新、商业模式创新、终端应用创新。加快大数据与经济转型、社会治理、民生服务的深度融合。

第五节 聚焦招才引智 夯实产业优势

携手中创孵化器发展有限公司，共同打造枞阳经开区科技企业孵化器。依托中创孵化器平台优势搭建产业孵化培育体系，以“科创+产业”为发展路径，以促进县域主导产业发展为导向，搭建特色孵化培育体系，精准孵化优质成长性企业，为县域产业发展

提供新资源、新动力；发挥桥梁纽带作用，引进粤港澳大湾区创新资源，推动优质项目落地，将孵化器打造成产业发展新动力和“双招双引”的新窗口，努力争创省级科技企业孵化器，助力县域经济高质量发展。

与安徽工业大学共建枞阳工业技术研究中心，开展产学研合作。发挥好安徽工业大学枞阳工业技术研究中心功能，以技术中心为平台，开展各类创新活动，提升开发区重点产业，企业自主创新能力，做好与高校、科研院所、专家团队的对接，支持铝基新材料、绿色家居智造、纺织服装、汽车部件等重点行业、企业开放式创新，提升企业创新和产业转型升级能力。

做好毛志平人才团队等现有 5 支高层次人才团队的配套服务，继续引进创建一批高层次人才团队，制定“人才+技术+项目”互促的引智模式，依托产业发展及项目需求，重点强化创新创业人才及团队的精准引进、支持、服务与管理。对创新创业团体在领军人才引进、团队建设、平台搭建、科研项目等方面优先支持、持续支持。通过专项资金支持、购房补贴，配偶安置、子女教育优惠政策、医疗保障绿色通道等方式，全方位实施留人政策，为园区高质量发展、创新发展提供持续的人才支撑和智力支持。

第五章 坚持创新驱动 促进成果转化应用

深入落实创新驱动工程，坚持“科创+产业”路径，深化大院大所创新合作，完善研发创新平台载体、强化企业创新主体地位，鼓励园区企业加大创新投入力度，推动科技、产业、金融良性循环，促进科技成果转化应用。

第一节 拓展科技创新渠道载体

落实大院大所大学协同创新行动计划，打通“政产学研用金”六位一体的协同创新通道，支持金誉、万华等企业与高校、科研院所开展合作，共建实验室或重点实验室分支机构，通过联合攻关、技术交易等方式提升产业配套能力。

实施产学研协同技术转移转化专项行动，支持企业通过产学研合作共同建设产业技术研发机构，牵头或参与创新联合体和新型研发机构建设。依托电子信息产业园（科技孵化器），推进科技孵化器等创新平台建设，确保入驻企业超过 50 家。

第二节 构建企业主体技术创新体系

落实企业自主创新定向扶持计划，推动企业加大研发投入分类补助、投入基础研究税收优惠等政策扎实落细，积极帮助企业申报各类政策性奖补资金，完善《枞阳县促进科技创新工作奖励办法》等配套政策，加强对首台套重大技术装备的政策扶持，引

导企业持续加大研发、技改投入。

聚焦“龙头企业+上下游配套企业+服务平台”产业链模式，重点在铝基新材料、绿色家居智造产业体系中建设省级以上研发机构，争取组建新材料、汽车零部件等 1-2 家技术创新战略联盟，积极争取省级企业技术中心、重点实验室、工程技术研究中心、院士工作站，鼓励企业建立院士（博士后）工作站。服务园区企业做好高新技术、“专精特新”等申报认定工作。

第三节 推动科技金融和产业深度融合

继续做大做强“枞阳经开区海贝智能制造产业基金”，积极引导创投风投基金和创业人才、创新团队相衔接，扩大海贝直投产业基金规模。紧盯资本市场直接融资，研究出台支持企业上市扶持政策，深入对接科创板、省科创专板，推动迪迪贝贝、华驰动能、国电能源等加快上市步伐。

加强直接融资、产业基金、资本要素交易市场、新型投融资等金融平台建设，积极对接安徽省科技融资担保有限公司、安徽普惠融资担保有限公司开展“科技贷”“园区贷”等贷款相关业务，支持园区骨干企业发起设立民营银行、消费金融公司、融资租赁公司等金融机构，破解企业融资难题。到 2025 年，争取产业基金+孵化器培育科创企业 20 家。

第四节 加强科技成果转化能力建设

落实智能制造试点示范培育行动，推动汽车零部件、新材料等重点领域机器换人、数字化车间和智能示范工厂建设。落实“两化融合”贯标计划，推动制造业大数据应用，嫁接高科技和重点企业创新成果，改造提升纺织服装、农副产品深加工等传统产业。

落实“标准化+”行动计划，支持铝基新材料、绿色家居智造等优势领域科研单位和企业提升标准和研制水平，引导全区企事业单位主导或参与制修订更多国家、行业和省地方标准。围绕高端装备制造、新材料、绿色家居智造等战略性新兴产业，推动建立重大科技成果技术熟化、产业孵化、企业对接、金融支持、成果落地的完整机制，推动军民科技成果双向转化，支持玉堂新材料等企业在 JMRH 领域加强研发转化和产业化。

第六章 深融入长三角 推进开放合作

深入落实合作共建工程，深度融入长三角高质量一体化发展，强化与长三角地区先发区域以“飞地”、“园中园”等模式开展合作共建，对标一流、提升能级，打造长三角开放合作的园区新高地，实现经开区发展二次跨越。

第一节 加强与沪苏浙协同合作

落实《安徽省实施长三角一体化发展规划“十四五”行动方案》《“十四五”时期长三角一体化发展安徽重点工作清单》，促进经开区在协作创新、产业分工等领域开展全方位协同联动，率先探索区域一体化制度创新和路径模式。主动融入长三角科技创新共同体建设，聚焦新材料等重点领域和关键环节，加强科技创新前瞻布局，争取在经开区布局建设科技成果转化平台。大力落实《枞阳县贯彻落实长江三角洲区域一体化发展规划纲要的工作方案》相关要求，积极融入长三角产业分工协作体系，协同开展长三角产业链补链固链强链扩链行动。深化与长三角等先进园区结对共建合作，围绕铝基新材料、汽车（新能源）及零部件、新能源、纺织服装、节能环保、新型建材、定制家居等现代制造业，加强长三角专题招商、企业引进和创新合作。依托企业家联盟、行业协会、商会等社会组织，大力推进产业协作、技术对接和市场融合。

第二节 建设省际产业合作园区

学习借鉴我省首批 18 个省际产业合作园区制度创新经验，以牵手江阴临港经开区为契机，深化双方平台共建、信息共享、人才培养、产业承接等方面合作，加强园区联动、项目联动、产业联动、功能联动，共同培育发展优势产业集群。积极探索灵活多元的合作机制，完善配套支持政策，着力推动与沪苏浙品牌园区、龙头企业、产业基金、专业团队全方位对接合作，全面提升园区基础设施条件、配套服务功能和产业承载能力，探索建立省际产业合作共建园区。

第三节 深化多层次开放合作水平

巩固皖江区域基础市场，拓展珠三角等重点市场，深化中韩投资项目合作，瞄准欧美东南亚等市场机会，逐步构建多层次全方位的开放格局。深入学习研究先进开发区争创国家级开发区经验做法，加强实地调研、对标对表，结合枞阳县及园区发展实际，启动国家级开发区申报创建工作。支撑临江产业园高标准建设，依托长江黄金水道，加强与周边地市及铜陵市其他园区联动发展。提升科技孵化器开放合作能力，推动创新人才集聚，实现融合承接、共同提升。积极引导外资向新兴产业、现代服务业集聚，加大产品出口和服务力度，鼓励金誉等领军企业“走出去”“引进来”。

对接“一带一路”国家战略，主动靠拢合肥都市圈，通过合肥节点搭乘中欧班列，推动汽车零部件、纺织服装等产业进一步拓展欧洲、东南亚等市场。依托驻外招商机构，积极组织参加中国国际进口博览会、国际技术进出口交易会、世界制造业大会、国际徽商大会、中国-中东欧国家投资贸易博览会、中国（安徽）科技创新成果转化交易会、长三角品牌博览会等品牌展会，积极争取承办各类行业和专业高端展会、论坛，强化成果转化，以全球视野招引重大项目。

第七章 坚持绿色集约 构建绿色样板

深入落实绿色提升工程，全面完成省级循环化改造试点任务，积极推进“七个化”进程，争取国家级园区循环化改造试点。积极争创省级绿色工业园区，推进“标准地”改革和“亩均效益”评价，推动产业转型、环境升级。

第一节 推动绿色低碳发展

围绕实现碳达峰、碳中和战略目标，落实《安徽省经济和信息化委员会关于转发工信部办公厅关于开展绿色制造体系建设的通知》《枞阳县国民经济和社会发展第十四个五年规划纲要》等精神，根据长三角特别排放标准要求，促进经开区产业绿色循环发展，推动建立绿色低碳循环产业体系。落实绿色产业指导目录，全面推行能效水效“领跑者”制度，加强重点行业清洁生产和工业企业提标治理，加快绿色技术创新和应用。加强园区区域节能评估，明确与产业定位相适应的节能措施和能效标准，明晰区域节能审查负面清单，实行分类管理，严守能耗“双控”目标，提高能效效率。开展重点用能单位节能降耗行动，严控新上高耗能工业项目。

围绕优化空间布局、产业升级、循环链条构建、资源高效利用等，加快推进省级绿色发展园区循环化改造试点、全省农作物秸秆综合利用现代环保产业示范园区建设，以国家大宗固体废弃

物综合利用基地建设为契机，推进固体废物源头减量和资源化利用，积极争创国家级园区循环化改造试点。推进冷、热、电三联供的分布式能源建设。加强开发区水资源循环利用和工业废水处理回用，实施水资源梯级优化利用和废水集中处理回用，推动工业企业节水减排。推进工业固废和余热、余压综合利用，加快工业固废处理中心建设。探索实施能源梯级利用，根据不同行业、产品、工艺的用能数量需求，规划和设计产业内部、产业之间的能源梯级利用技术方案。

第二节 推进“标准地”制度改革

深入贯彻《安徽省人民政府办公厅关于全省开发区“标准地”改革的指导意见》，严格落实《枞阳经开区土地征收成片开发方案》，坚守耕地保护和生态环境保护红线，着力提高土地利用率和项目转化率，推动园区经济效益、社会效益、生态效益统筹发展。

配合完成区域规划环评、区域能评、压覆矿产资源评估、地质灾害危险性评估、地震安全性评价、水资源论证、水土保持评估、文物保护评价、气候可行性论证等区域性统一评估。运用区域评估成果，严格按照相关法律法规，对涉及对生态环境、安全生产等有重大影响的特殊行业入驻项目进行评估和监管。

严格执行国家及省市关于“标准地”的规范标准，对照园区“标

准地”考核指标，细化完善“标准地”出让流程，探索创新用地竞价方式，明确“标准地”承诺履约要求，建立健全全覆盖、全过程、全链条的服务体系，探索建立信用评价制度和标准化体系，积极拓展“标准地”适用范围。

围绕“事先做评价、事前定标准、事中做承诺、事后强监管”等关键环节，促进土地资源节约集约利用，减少企业投资项目开工前审批环节、缩短审批时间。优先保障园区基础设施建设和项目用地供给，鼓励实行弹性出让、长期租赁、先租后让、租让结合等灵活的工业用地供应方式。

第三节 推行“亩均效益”评价

充分发挥“亩均论英雄”改革的牵引作用，树牢以亩均效益论英雄的鲜明导向，大力实施亩均效益提升行动，在政策和资源上向亩均效益高的企业倾斜。坚持以亩产论英雄、以质效配资源，推动园区资源要素向高效益、高产出、高技术、高成长性企业集聚，倒逼产业转型升级，实现“腾笼换鸟”，让有限资源发挥最大效益。制定统一标准，促进低效企业重组转型、一般企业提档升级、优质企业做大做强。建立正向激励和反向倒逼结合的评价机制。

持续深化亩均效益评价工作，建立协同推进工作机制，进一步完善全区工业企业亩均效益评价体系。推动亩均税收、亩均投

资、亩均工业增加值、规模以上工业企业研究与试验发展经费支出占规模以上工业企业营业收入比重、单位能耗增加值等达到省级以上开发区综合考核评价要求。学习借鉴外地好经验好做法，扩大评价范围。

高效盘活闲置资产，依法依规开展园区低效利用、闲置土地清理专项行动，全面提高经开区建成率、土地利用率。强化新增建设用地指标调控，在土地出让前制定建设规划、能耗、环境、投资强度、亩产税收和亩均产出等一系列标准，明晰土地“招拍挂”出让的前置条件，在项目竣工后对投资强度、容积率等进行竣工验收，在项目投产后对能耗标准、亩产税收和亩均产出等指标进行达产复核，以通过事后监管方式进行出让标准的复核。

第八章 强化基础设施 建设智慧园区

推进整体投资建设运营一体化项目共建，深化与安徽建工集团合作，采用“授权开发+股权合作+EPC”整体投资建设运营一体化模式，统筹推进新楼园区、横埠园区、桥港园区产业发展类和基础设施类项目建设，为经开区加速打造基础配套平台、增强产业承载能力、提升园区发展能级提供了硬核支撑。切实推动智慧园区建设，将大数据等新一代信息技术与产业发展、管理服务深度融合，实行全面智慧化管理运行。

第一节 推进产业培育设施提质增效

扎实推进横埠园区市政道路管网工程项目、桥港园区排水及配套管网工程、新楼园区市政道路排水工程项目、开发区冷链物流产业园基础设施建设项目。以枞阳县铝基新材料产业园标准化厂房项目等为重点，推动园区标准化厂房建设，建成人才公寓 512 套，完善公共食堂等配套设施。加强清洁能源、天然气基础设施建设。

完善质量基础设施建设，充分发挥质量基础设施服务企业质量提升和产业园区高质量发展的重要支撑作用，落实质量基础建设工程，推行质量基础设施“一站式”综合服务。

第二节 保障民生基础设施扎实落地

高标准建设新楼园区公共设施提升改造项目、横埠园区公共设施提升改造项目、桥港园区公共设施提升改造项目、棚户区（横埠园区）改造项目、棚户区（桥港园区）改造项目、桥港工业园污水处理工程。支持我县在桥港工业园区新建1所小学。落实城乡学前教育提升工程要求，支持在经开区建设开发区幼儿园、桥港工业园幼儿园。

第三节 加快信息基础设施建设运行

加快5G网络建设力度，科学布局5G基站，加速存量设施改扩建，推广智慧杆塔模式，实现全区5G网络全覆盖。加快建设全覆盖多维度的感知网络系统，统一园区视频感知网络标准，规范园区公共场所摄像监控网络管理，为公安、交通、应急和城管等多个领域提供全面的视频感知服务。加快推进电子信息产业园建设，推进大数据应用。

第四节 全面推进智慧园区建设

依托智慧园区一体化平台建设项目，加快实现智慧技术高度集成、智慧产业高端发展、智慧服务高效便民，加快建设智慧政务云平台、企业云平台和民生服务社会云平台。建设智慧园区政务云系统，深化网上行政办公系统、在线行政审批系统、社会公

众服务系统、综合电子监察系统等应用，优化行政办公流程，提供“一网式”智能政务服务，确保权力公正、透明、高效运行；增强园区和企业云服务，建设园区综合业务智能管理系统、综合管理监控指挥系统、开放式智慧交互平台等，为园区企业创建更安全的环境、提供更便捷的物业服务。依托重点产业园区的企业云平台，构建集中的面向全区企业服务的基础设施和应用体系，整合政府提供的企业服务，为中小企业提供通用企业资源计划(ERP)等信息化云服务。强化信息安全保障，加快建设智慧园区云安全基础设施，搭建杀毒云、认证云、风险评估云、备份云、安全基线云以及安全预警云等安全服务云平台。

专栏 9：枞阳经开区智慧园区平台项目

为贯彻落实《安徽省创新型智慧园区建设方案》要求，推进开发区创新型智慧化建设，启动创新型智慧园区建设工作，建成“省—市—开发区”三级联动的智慧管理平台，实现开发区基础设施现代化、政务服务高效化、企业管理智能化、社会服务精细化。

项目建设总投资为 1.5 亿元，总建设周期预计 16 个月，规划建设综合指挥中心、智慧应用平台、应用支撑平台,创建智慧园区基础支撑体系、园区治理体系、企业服务体系、居民服务体系、移动应用体系、指挥调度中心建设与智能化应用建设。其中智慧园区公共服务平台综合指挥中心 3000 平方米,配置智能化数据管理办公系统及器具；实景三维建模、城市部件普查 17 平方公里;200 千米市政管线及 150 千米

小区管线测绘、三维建模；配置软件、硬件系统及其他配套设施:人脸识别监控设备、环保检测设备、能耗监测物联网设备、网络链路等系统建设。项目建设目标如下：

智慧化应用为牵引：围绕园区综合治理、企业综合服务、智慧政务服务、移动应用服务、基础支撑服务五大业务域进行场景赋能，面向政府、企业和居民各服务对象，以“辅政、便企、利民”为宗旨，以业务需求为根本，创新园区智慧化场景，通过数据融合、技术引入、终端布控等多种方式相结合，推进园区管理协同创新，实现园区运营降本增效，提升园区综合产能。

创新型网格模式为机制：围绕开发区“带着感情真服务，完善机制优服务，严格监督实服务”的工作要求，全面构建完善企业网格化服务管理九项工作机制，促进开发区为企业服务实现从被动服务向主动服务转变提升，从政策性服务向个性化服务转变提升，从基础保服务向引导发展服务转变提升。

第九章 增强改革活力 优化发展环境

围绕激发园区活力，推出“承诺即开工”升级版，专人专班全方位对接、全过程协调、全周期服务，线上线下“24小时”待命，打造服务企业金字招牌。对标发达地区先进做法，最大限度放权授权，实现园区事园区办。

第一节 深化简政放权 优化营商环境

深入贯彻落实《枞阳县人民政府关于促进开发区改革和创新发展的实施意见》，落实深化放管服改革要求，做好经开区六项赋权事项承接工作，确保赋权事项“放得下、接得住、用的好”，完善赋权清单，更好服务企业。聚焦吸引和聚集县内外投资商在园区大胆投资、激情创业、安心发展，深入贯彻落实枞阳县优化营商环境十条。进一步优化“承诺即开工”实施流程，全面推行项目帮办代办服务。坚持“有呼必应、无事不扰”，落实好企业诉求闭环管理和全程响应等机制，真正做到“门好进、脸好看、事好办”。加快推进横埠园区企业服务中心建设，实现“企业少跑腿、服务更到位”。深入推进行政审批制度改革，依法精简投资项目准入手续，简化审批程序，推广并联审批、网上办理、先建后验容缺审批、告知承诺制等新模式，设立综合服务平台，建立政企沟通机制，为投资者提供行政审批一站式服务，构建“亲”“清”政商关系。

第二节 完善体制机制 激发招商活力

对标苏州“十个一”特色产业培育模式，在经开区“双首位产业”已建立的“六个一”（一个工作专班、一个发展规划、一个支持政策、一个龙头企业、一个产业基地、一个技术研究中心）基础上，优化完善招商引资体制机制，提升招引服务的针对性、实操性。加强与县直招商组加强联系和配合，继续发挥好经开区铝基新材料、绿色家居智造两个产业招商组作用，专人专班专项推进。出台实施《枞阳经开区招商引资引荐人奖励办法》，对在园区招商引资过程中提供有效信息、做出突出贡献的各类法人实体、组织机构和社会人士给予重奖。强化绩效考核，将招商安商、企业服务成效作为关键性考核指标，与经开区干部绩效工资、岗位晋升等相挂钩，激发招商服务的主动性、实效性。

第三节 统筹发展安全 铸造平安园区

严把项目入园关，提升环境保护、投资强度、税收贡献、安全生产刚性约束，提升园区招商项目的质量效益。加强安全生产治理体系建设，深化危险化学品、金属冶炼、城乡建设、交通运输、消防、产业集聚区安全监管和安全生产执法体制改革，进一步推进企业安全生产标准化创建工作。加强重点行业领域安全生产整治，坚决遏制重特大安全事故发生。加强公共交通安全治理，推进化工等重点领域智能化建设，加快构建生物安全风险防控和

治理体系，加强食品药品安全源头治理和全程监管，完善防灾救灾减灾工作机制。聚焦经济安全风险预警、防控机制和能力建设，积极应对和防范企业流动性风险、互联网金融风险、银行业信用风险等，维护园区水利、电力、供水、油气、交通、通信、网络、金融等重要基础设施安全。切实加强环境保护、规划建设、土地利用等方面的监管，压实安全工作责任，保障园区发展安全。

第十章 保障措施

加大《规划》的组织实施力度，加强统筹协调，强化责任落实，强化政策支持，全面完成主要目标和任务，确保经开区“十四五”时期高质量发展迈出重要步伐。

第一节 强化组织领导

坚持把党的领导贯彻经济区高质量发展的各个环节，县委、县政府层面加强对经开区改革和创新发展的组织领导，定期研究园区重大问题。进一步落实县人民政府关于优化园区管理机构、深化干部管理体制改革的等要求，推动管理机制优化和干部队伍建设。将园区发展目标任务细化分解到各园区、各部门，确保规划建设内容与枞阳县经济社会发展规划、各类专项规划和年度工作计划有效衔接。

第二节 坚持依法行政

树立和提升法治思维，坚持人民至上、依法用权。完善行政决策、执行和监督机制，实行重大决策调研论证、风险评估、法律顾问等制度，提升依法民主科学决策水平。运用法治方式，保障园区发展。依法法规、公平公正推进征地拆迁、项目建设等，依法打击强揽工程、强买强卖、破坏企业发展环境等违法犯罪行为，全力维护园区发展秩序。

第三节 创新园区管理

全面深化园区人事和薪酬制度改革，探索形成人员能进能出、岗位能上能下、待遇能高能低，考核严格、奖惩分明、分层管理的管理模式和激励机制。将园区主要发展目标和任务分解纳入干部政绩考核体系，聚焦投入、产出和贡献等效益指标，强化考核结果运用，推进稳岗增收有效衔接。按照“三个区分开来”原则落实容错纠错机制，营造宽容失败、鼓励创新的干事氛围。

第四节 加强监测评估

开展《规划》实施情况跟踪分析，完善规划执行评估机制，健全规划实施的监督、考核和评价制度，实行规划年度监测和中期评估制度。要适时向县政府报告《规划》进展情况，并以适当方式向社会公布。建立工作督办制度，强化干部的效能意识和责任意识，规范履行监督职责的良好氛围，有效促进规划工作的制度化、规范化。

附件 1：枞阳经开区“十四五”高质量发展重点工作清单

一、重大政策

（一）国家及省明确的政策

1. 《国务院办公厅关于促进开发区改革和创新发展的若干意见》（国办发〔2017〕7号）
2. 《安徽省实施长三角一体化发展规划“十四五”行动方案》
3. 《安徽省人民政府关于促进开发区改革和创新发展的实施意见》（皖政〔2017〕98号）
4. 《安徽省人民政府关于同意安徽枞阳经济开发区调区及变更主导产业的批复》（皖政秘〔2020〕203号）
5. 《安徽省印发关于推广亩均效益评价工作的意见》
6. 《安徽省人民政府办公厅关于印发安徽省贯彻落实大别山革命老区振兴发展规划实施方案的通知》（皖政办〔2015〕66号）
7. 《安徽省人民政府办公厅关于全省开发区“标准地”改革的指导意见》（皖政办秘〔2020〕117号）
8. 《安徽省人民政府办公厅关于全省开发区环境污染整治的意见》
9. 《安徽省省级以上开发区综合考核评价暂行办法（征求意见稿）》
10. 《安徽省发展改革委关于开展“十四五”首批先进制造业和

现代服务业融合发展试点工作的通知》（皖发改明电〔2021〕17号）

（二）市县及经开区政策

1. 《铜陵市人民政府关于促进全市开发区改革和创新发展的实施意见》（铜政〔2017〕61号）

2. 《铜陵市推进长三角一体化发展2021年工作要点》（铜长三角办〔2021〕1号）

3. 《中共枞阳县委 枞阳县人民政府关于大力促进民营经济高质量发展的实施意见》（枞发〔2018〕25号）

4. 《枞阳县人民政府关于促进开发区改革和创新发展的实施意见》（枞政〔2018〕7号）

5. 《枞阳县贯彻落实长江三角洲区域一体化发展规划纲要的工作方案》

6. 《枞阳县人民政府关于印发枞阳县促进科技创新工作奖励办法的通知》（枞政秘〔2021〕30号）

7. 《枞阳县人民政府办公室关于进一步加强招商引资工作的若干政策的通知》（枞政办〔2021〕7号）

8. 《枞阳经开区关于进一步推进铝基新材料产业发展的若干政策（试行）》

9. 《安徽枞阳经济开发区招商引资项目引荐人奖励办法》

二、重大事项

（一）国家和省市层面重大事项

1.高性能铝基新材料重大新兴产业工程（第五批省重大新兴产业工程和产业专项）

2.省级铝基新材料特色产业集群基地（安徽省县域特色产业集群（基地））

3.绿色家居智造特色产业集群（基地）（安徽省县域特色产业集群（基地））

4.省级绿色发展园区循环化改造试点

5.全省农作物秸秆综合利用现代环保产业示范园区

（二）县级层面重大事项

1.临江产业园（横埠园区纳入）

2.枞阳绿色能源基地（经开区参与）

3.建设电子信息产业园（科技孵化器）

4.迪迪贝贝总部枞阳基地及上市工程

5.高层次科技人才团队项目

三、重大项目

1.奇瑞锂离子动力电池生产项目（在谈项目，总投资 135 亿元）

2.精准医疗装备制造产业园区、精准医疗康养中心项目（开工项目，总投资 55 亿元）

- 3.金誉铝基新材料产业园项目（开工项目，总投资 10.7 亿元）
- 4.光华铝基新材料产业园（二期）（开工项目，总投资 10.5 亿元）
- 5.华茂集团年产 1 亿米高档面料生产项目（签约项目，总投资 6 亿元）
- 6.玉堂军民用伪装、防护用品及装备制造项目（开工项目，总投资 5.28 亿元）
- 7.枞阳县家居智造产业园建设项目（开工项目，总投资 4.89 亿元）
- 8.万华无醛生态秸秆板（制板、饰面）项目（投产项目）

四、重大创新平台

- 1.枞阳经开区科技企业孵化器（依托中创孵化器发展有限公司建设）
- 2.枞阳工业技术研究中心（经开区与安徽工业大学共建）
- 3.省际合作园区（与江阴临港经开区签署战略合作协议）

附件 2：总项目表

序号	项目名称	项目类型	投资商	总投资 (亿元)	主要内容及目标	项目进展
1	奇瑞锂离子动力电池生产项目	在谈项目	奇瑞汽车股份有限公司	135.0	建设 20Gwh 锂离子动力电池生产基地。	正在洽谈
2	阳光新能源产业园项目	在谈项目	阳光新能源开发有限公司	1.0	项目拟落户桥港园区，用地约 120 亩，建设新能源装备制造生产基地。	投资方已来经开区实地考察，双方正在就有关重点事项进行洽谈。
	能源设备制造与集成项目	在谈项目	上海竞盛能源设备有限公司			
3	南京鲁班园引荐系列项目（定制家居生产项目）	在谈项目	南京博文智能家居公司			已来经开区家居智造产业园考察。
4		在谈项目	铜陵科诺家居公司			已至公司考察，公司意向入驻家居智造产业园。
5	万华公司引荐系列项目	在谈项目	广州诗尼曼家居股份有限公司			已拜访企业，企业方拟于 12 月份来区商洽投资事宜。
6	滚筒洗衣机传动轴生产项目	在谈项目	苏州星神机械有限公司		滚筒洗衣机传动轴生产	已至公司考察
7	安检 CT 部件生产项目（基金项目）	在谈项目	上海工物高技术产业发展有限公司			
8	铝锌合金生产项目	在谈项目	香港利记集团	3.5	年产 10 万吨铝锌合金材料	拟在华东地区选址落地，公司正在编制项目投资计划书。

序号	项目名称	项目类型	投资商	总投资 (亿元)	主要内容及目标	项目进展
9	定制家居生产项目	在谈项目	上海翊菲家具有限公司			
10	铝电解电容器生产项目	在谈项目	重庆市台光电子科技有限公司		拟租赁厂房 8000-10000 平方米，生产铝电解电容器。	投资方已来经开区实地考察。
11	锂离子电池生产项目	在谈项目	江苏彩尼科技有限公司		拟租赁厂房 1.5 万平方米，生产圆柱 18650P/2000mAh 和 18650P/2200mAh 和聚合物锂离子电池。	投资方已来经开区实地考察。
12	化纤类布料生产项目(华茂上游企业)	在谈项目	太仓市富润化纤有限公司			
13	吴江纺织产业园	在谈项目				
14	桥港园区综合物流园	在谈项目			建设总面积约 1.6 万平方米的物流中心示范区。	
15	年产 1 亿米高档面料生产项目	签约未开工项目	安徽华茂集团有限公司	6.0	位于新楼园区 A-5、A-6 地块，面积约 330 亩。一期建设内容：投资约 0.6 亿元，用地约 30 亩，新建约 10000 平方米厂房，搬入 96 台多尼尔进口喷气织机；项目建成达产后，预计年产值约 1 亿元，年纳税约 450 万元；二期建设内容：投资约 3.8 亿元，用地约 100 亩，新建约 40000 平方米厂房，引进 500 台国际先进喷气织机；项目建成达产后，预计年产值约 4 亿元，年纳税约 1500 万元；三期建设内容：投资约 5.6 亿元，用地约 200 亩，新建约 65000 平方米	目前，项目地块房屋拆迁已完成，征地四至范围勘界已完成，土地已分解到户，正在进行场地平整。

序号	项目名称	项目类型	投资商	总投资 (亿元)	主要内容及目标	项目进展
					厂房，引进 600 台国际先进喷水或喷气织机。项目建成达产后，预计年产值约 5 亿元，年纳税约 3000 万元。	
16	年产 10 万套木门、10 万平方米全屋定制家居生产项目	签约未开工项目	南京柏林家居集成有限公司	1.1	拟落户家居智造产业园，建设年产 10 万套木门、2 万平方米实木家具、8 万平方米人造板材生产基地；项目全部建成投产后，预期年产值约 2.2 亿元，年税收约 800 万元。	拟入驻家居智造产业园 8#、9# 厂房。
17	年产 100 万平方米全屋定制家居生产项目	签约未开工项目	江苏盛世开来定制家居有限公司	1.1	项目位于横埠园区，租赁横埠园区家居智造产业园 10 号厂房，面积约 12600 平方米。建设 5 条人造板定制家居生产线，年产 100 万平方米全屋定制家居。项目全部建成达产后，预计年销产值约 1.2 亿元，年税收约 300 万元。	拟入驻家居智造产业园 10# 厂房。
18	涂装金属材料生产项目（二期）	签约未开工项目	铜陵中博金属科技有限公司	3.35	项目位于新楼园区，用地约 43 亩二期新建标准化厂房 2 万平方米，新增铝箔涂装生产线 20 条。项目建成达产后，预计年产值约 15 亿元，税收约 2250 万元。	二期项目用地已出让；节能报告已由市节能协会组织专家评审并通过公示；正在编制厂区修建性详细规划设计方案。
19	铝（铜）基特种防腐耐火电线电缆生产项目	签约未开工项目	安徽铜都电缆有限公司	5.1	项目位于新楼园区，占地约 190 亩，分两期建设，一期投资约 2.5 亿元，用地约 88 亩，新建约 7 万平方米厂房，购置拉丝机、盘管（框）式绞线机、塑料挤出机等各类设备 62 台（套），新上 16 条特种电线电缆	正在开展一期项目用地土地平整、规划设计等前期工作，计划于 12 月份按照“标准地”进行供地，2022 年初开工建设。

序号	项目名称	项目类型	投资商	总投资 (亿元)	主要内容及目标	项目进展
					缆生产线；二期投资约 2.6 亿元，用地约 100 亩，新建约 7.5 万平方米厂房。 项目全部建成达产后，预计年产值约 18 亿元，年纳税约 4000 万元。	
20	汽车吸音棉及轮毂、发动机罩盖生产项目	签约未开工项目	安徽靖烨汽车零部件有限公司	1.5	项目位于新楼园区，用地约 24 亩，新建工业厂房、配套办公用房等约 15000 平方米；购置海棉模切设备 4 台(套)，针刺生产设备 5 台(套)，实验检测等设备 25 台(套)，注塑设备 10 台(套)等，建设轮毂罩、发动机罩盖生产线各 1 条，缝纫生产线 5 条。建成达产后，年产值约 1.3 亿元，年税收约 350 万元。	已购买项目用地，规划设计方案已过审，正在进想施工图设计，预计本月底图审完成。
21	汽车内饰件生产项目	签约未开工项目	铜陵凯达汽车零部件有限公司	2.5	新建钢结构机加工车间、钣金车间、激光切割车间等厂房约 2 万平方米，新建研发中心（综合办公楼）约计 4000 平方米；购置高精密注塑机、机械手、精密模具等主要生产设备以及拉伸机、高低温试验箱、溶脂仪等实验检测设备等共 187 台(套)，建设汽车内外饰部件生产基地。	待供地
22	ABS 磁性编码器生产项目	签约未开工项目	安徽宏星磁电科技有限公司	1.0	项目用地需求约 12 亩，分三期建设，主要生产车用 ABS 磁性编码器、ABS 传感器等。 1.一期建设厂房不少于 5000 平方米，新购设备不少于 20 台；2.二期整体搬迁海宁宏翔弹簧厂，新建冲压厂房及仓库 5000 平方米；3.三期新建办公大楼及其他配套设施，新购各种设备约 50 台。	项目用地正在挂牌，预计 12 月底摘牌。
23	预包装食品和散装	签约未开工	安徽辣食好戏	1.01	项目位于新楼园区 B-3 地块，用地约 22 亩。	正在开展土地平整

序号	项目名称	项目类型	投资商	总投资 (亿元)	主要内容及目标	项目进展
	食品生产项目	项目	食品有限公司		一期投资约 5000 万元，建设酱卤肉、蔬菜制品生产线；二期投资约 5100 万元，建设水产品调理生产线和酱卤肉、蔬菜制品生产线。项目建成达产后，预计年产值约 1.6 亿元，年税收约 370 万元。	
24	年产万吨出口高档坚果食品深加工项目	签约未开工项目	安徽迁艺食品有限公司	1.02	项目位于新楼园区，用地约 10 亩，一期新建 5000 平方米厂房，新上 1 条全自动高档坚果生产线；二期新建厂房、仓库、办公楼、宿舍等工 15000 平方米，新上 2 条全自动高档坚果生产线。	项目用地已出让，正在开展土地平整。
25	幕墙铝板生产项目	签约未开工项目	安徽友坤新材料科技有限公司	1.3	项目位于横埠园区，利用存量土地新建标准化厂房，建设幕墙铝板生产线。项目达产后，预计年产值约 2 亿元，税收约 600 万元。	
26	电商物流配送中心项目	签约未开工项目	中国邮政枞阳县分公司		项目位于桥港园区，用地约 25 亩，建设物流配送中心。	已签订意向投资协议书，项目用地拟安排在桥港物流园地块。
27	手机盖板、电容式触摸屏及新型柔性玻璃生产项目	开工未投产项目	安徽犇宇科技有限公司	1.3	项目位于新楼园区，租用经开区科技孵化器 5 号厂房二至五层面积 12000 平方米，建设 5G 数字车载屏、触控屏及玻璃盖板生产基地，达产后预计年产值约 1.7 亿元，年税收约 500 万元。	厂房装修基本完工，部分生产设备已进场。
28	智能交通高端装备智造项目	开工未投产项目	安徽神瞳科技有限公司	1.0	一期租用新楼园区厂房约 2600 平方米，建设收费车型识别一体机、隧道应急处置机器人研发生产线；二期租赁经开区厂房约 5000 平方米，建设智能交通高端装备研发生产基地。项目达产后，预计年产值约 1000	已完成厂房装修，已开始装配收费车型识别一体机。

序号	项目名称	项目类型	投资商	总投资 (亿元)	主要内容及目标	项目进展
					万元，税收约 150 万元。	
29	智能门锁系列家居产品生产项目	开工未投产项目	安徽雅斯顿智能科技有限公司	1.1	项目位于新楼园区，租赁经开区电子信息产业园 3#厂房面积约 15000 平方米。购置压铸机、CNC 加工中心等设备，建设年产 100 万套智能门锁等智慧家居产品生产基地。达产后预计年产值约 2.5 亿元，年税收约 1200 万元。	目前，一楼和二楼净化车间彩钢板隔墙、门窗、吊顶、FFU 净水设备、灯具安装已完成；；三楼彩钢板隔墙、门窗、吊顶安装已完成，冲压机、CNC 加工中心等生产设备正在订购，预计 2022 年 1 月份试生产。
30	金誉铝基新材料产业园项目	开工未投产项目	金誉材料股份有限公司	10.7	项目位于新楼园区铝基新材料产业发展规划片区，用地约占地约 300 亩，新建厂房（含洁净厂房、辅助用房）、研发楼、智慧仓储中心等设施 9.2 万平方米；新购冷轧机、粗中轧机、中精轧机、精轧机、合卷机、分切机、AGC/AFC 自动控制系统等生产设备约 40 台（套）；建设锂离子动力电池铝箔、容器箔涂油、亲水铝箔、PS 板涂层等生产线 30 条，配备各类研发、检测、信息化、物流仓储设备。项目建成达产后，新增各种铝箔等产能 18 万吨/年（其中锂离子动力电池铝箔 5 万吨、PS 板 4 万吨、亲水铝箔 8 万吨、容器箔 1 万吨），预计年产值约 50 亿元，年税收约 2 亿元。	1 号厂房已建成投产；2 号厂房已完成主体工程建设，1 号冷轧机、2 号箔轧机、3 号箔轧机已投入生产，4 号、5 号箔轧机设备基础正在施工；3 号厂房计划 2022 年 5 月开工建设。

序号	项目名称	项目类型	投资商	总投资 (亿元)	主要内容及目标	项目进展
31	光华铝基新材料产业园 (二期)	开工未投产 项目	安徽光华铝业 制造有限公司	10.5	项目位于新楼园区,用地 203 亩,年产铝制零部件 1200 万套、铝水及铝锭 5 万吨,分批建设、分批投产,预计 2023 年 5 月全部竣工。项目全部建成达产后,预计年销售收入约 21.5 亿元,年纳税约 1 亿元。	已办理工业用地产权证,已完成能评编制,节能报告已由市节能协会组织专家评审并通过公示,1 号厂房已启动建设。
32	铝制车用空调零部 件、新能源汽车电 池冷却零部件生产 项目	开工未投产 项目	铜陵铭尊精密 科技有限公司	1.2	项目位于新楼园区,一期租用标准化厂房约 3000 平方米;二期用地约 20 亩,新建标准化厂房 6000 平方米(层高 8 米),办公用房 2000 平方米,新购冲床、组装设备、机器人、流水线等 30 台。项目达产后,预计年产值约 2 亿元,税收约 800 万元。	一期租赁新楼梦谷纤维公司面积 3100 平方米厂房,已投产。
33	玉堂军民用 伪装、防护 用品及装备 制造项目	开工未投产 项目	安徽玉堂新 材料科技 有限公司	5.28	项目位于新楼园区,占地约 65 亩,建设总建筑面积约 2.7 万平方米厂房、办公用房(辅助用房)及配套基础设施,新建压延生产线 3 条、涂层生产线 12 条。项目建成达产后,可年产各式伪装网、隐真网等共计 8000 万平方米,预计年产值约 5.8 亿元,年税收约 2200 万元。	1 号厂房已建成,厂房内 1 条压延生产线、5 条涂层生产线完成安装;锅炉及管道已完工,主管道已验收通过,支管道待验收。
34	液晶显示模组和 触控屏总成生产 项目	开工未投产 项目	铜陵辰益电 子科技有限 公司	3.5	项目分两期建设,一期投资约 3.5 亿元,其中固定资产投资约 2.5 亿元,入驻枞阳经开区电子信息产业园约 1.5 万平方米标准化厂房,购置开料机、精雕机、CNC 加工中心、背光检测机等设备约 320 台(套),年产约 2500 万片(块)玻璃盖	正在进行洁净厂房装修,12 月底部分设备陆续进场。

序号	项目名称	项目类型	投资商	总投资 (亿元)	主要内容及目标	项目进展
					板、钢化膜、液晶模组、触控屏总成等产品。二期项目用地约 140 亩，新建标准化厂房及办公研发中心（技术服务中心），建设电子信息产业链项目生产基地。一期项目建成达产后，年产值约 10 亿元，年税收约 3000 万元。	
35	年产 140 万 Kwh 锂电池包 PACK 生产线项目	开工未投产项目	铜陵高度新能源有限公司	3.0	项目位于横埠园区，用地约 50 亩，其中：厂区用地 30 亩、研发办公生活计划用地 20 亩。购置设备约 150 台（套），建设 8 个电池模组自动焊接工作站、6 条电池包成品自动组装线、1 个产品测试实验室，年产 6000 台换电重卡所需电池包 PACK。项目建成达产后，年产值可达 15 亿元、纳税约 1.2 亿元。	钢结构厂房房顶已完成安装，正在进行内部土地平整清理及办公室外墙面粉刷等。
36	铜陵市新型路面材料项目	开工未投产项目	铜陵市综交新型路面材料有限责任公司	1.16	项目位于横埠园区，用地 55.5 亩，建设厂房及办公用房共 27300 m ² ；建设水稳搅拌站、水泥混凝土搅拌站及沥青搅拌生产线 3 条。投产后预计年均销售收入 4.22 亿元、税收 450 万元。	2021 年 1 月 26 日办理“承诺即开工”建设手续。综合楼、办公楼正在室内装修；设备仓库主体已建设完工；厂房二层框架正在施工。
37	枞阳县水产品深加工项目	开工未投产项目	安徽中联生态农业有限责任公司	1.37	项目位于新楼园区，项目用地 49.1 亩；建设厂房 40000 m ² 和 4 条水产品加工生产线。项目达产后预计年产值 7000 万元、税收约 300 万元。	冷库工程钢结构建设完工，正在建设办公楼和检验车间。
38	电器柜生产	开工未投产	安徽思祺电器	1.3	项目位于新楼园区，项目用地 16.8 亩；建设厂房 7300 m ² ，仓库 5900 m ² ，办公用房	2020 年 6 月 16 日办理“承诺即开

序号	项目名称	项目类型	投资商	总投资 (亿元)	主要内容及目标	项目进展
	项目	项目	设备有限公司		800 m ² ；生产各类电器柜体、箱体。达产后预计年产值 1.8 亿元、税收 930 万元。	工”建设手续，办公楼内部装修接近尾声；厂区及厂房内部消防安装完工，正在办理消防验收及附属设施建设。
39	水性建筑涂料生产项目	开工未投产项目	安徽向光材料有限公司	1.10	项目位于新楼园区，项目用地 15 亩；建设厂房 9360 m ² ，办公楼 1560 m ² ；安装自动混合搅拌生产线 1 条，自动混合配料生产线 2 条，全自动水性涂料生产线 1 条。达产后预计年产值 9000 万元、税收 280 万元。	2020 年 6 月 19 日办理“承诺即开工”建设手续，办公楼正在建设；2、3 号厂房钢构主体完工，墙板安装结束，正在建设消防池。
40	民用及家电刷制品生产项目	开工未投产项目	广州市番禺区进生制刷厂	1.05	项目位于新楼园区，一期新建民用制刷品生产线 5 条，购置全自动生产设备 16 台套；二期新建家电制刷品生产线 5 条，购置全自动生产设备 30 台套。项目达产后，预计年产值约 1.2 亿元，税收约 400 万元。	拟注销项目、收回土地。
41	精准医疗装备制造产业园区、精准医疗康养中心	开工未投产项目	安徽大中润科技有限公司	55.00	项目位于桥港园区，一期占地面积 300 亩；拟建设高端装备园区、研发中心、培训及接待中心。达产后年税收约 1.6 亿元。	用地 120 亩，其中 93 亩已办理土地证，另 27 亩已组卷上报市级审查。先行建设迈力公司 0.35 T 磁共振仪生产项目。10#、11#、12#厂建设已完工待验收。

序号	项目名称	项目类型	投资商	总投资 (亿元)	主要内容及目标	项目进展
42	生物基可降解粒子及可降解塑料制品新材料项目	开工未投产项目	安徽蔚蓝生物科技有限公司	1.0	项目位于连城园区，租赁宏润纺织公司厂房6500平方米，建设生物基可降解粒子生产线和可降解塑料制品生产线，同时建设新疆蓝山屯河公司降解材料华东地区销售总部基地。项目达产后年销售收入约10亿元、税收3000万元。	部分生产设备已进场
43	枞阳县家居智造产业园建设项目	开工未投产项目	县正启和公司（安徽路网集团、县投发集团合资企业）	4.89	项目位于横埠园区，项目用地约445亩；建设家居智造产业园，招商运营家居智造企业落户。	其中172亩用地已报省政府待批复。家居智造园6号、7号厂房及附属设施扫尾工程基本完工；正在建设8、9、10号厂房周边临时道路。
44	光华铝基新材料产业园（一期）	开工已投产项目	安徽光华铝业制造有限公司		一期项目位于连城园区，租赁方圆管业约5000平方米厂房，年产洗衣机铝制零部件300万套。目前，项目已入规。项目达产后，预计年产值约8000万元、年纳税约300万元。	
45	涂装金属材料生产项目（一期）	开工已投产项目	铜陵中博金属科技有限公司		项目租用金誉公司标准化厂房2500平方米，新增铝箔涂装生产线8条。项目达产后，预计年产值约4.5亿元、年纳税约900万元。	
46	年产80万件品牌羽绒服加工项目	开工已投产项目	枞阳县艾弗妮诗服饰有限公司	1.1	项目租用新楼园区安徽万锦服饰有限公司厂房、生产及配套用房约4500平方米。改建生产车间约3500平方米，购置针织机、梭织机等设备300台/套，建设年产80万件	

序号	项目名称	项目类型	投资商	总投资 (亿元)	主要内容及目标	项目进展
					品牌羽绒服装加工生产线。 项目达产后，预计实现年销售收入约2000万元、年纳税约200万元。	
47	LED显示屏与高频调谐仪项目	开工已投产项目	铜陵市科维诺电子有限公司	1.0	项目位于新楼园区，租用经开区科技孵化器1号厂房面积13500平方米，建设SMT生产线，主要生产LED全彩显示屏、LNB高频调谐器。 项目达产后，预计年均产值约2.3亿元、年纳税约700万元。	
48	LED显示屏生产项目	开工已投产项目	安徽华辉电子科技有限公司	1.1	项目位于新楼园区，租用经开区科技孵化器2号厂房面积13500平方米，建设高端LED显示屏的研发、生产和销售基地。 项目达产后，预计年均产值约2.2亿元、年纳税约650万元。	
49	高端金属（铝基）精密智能制造项目	开工已投产项目	安徽超凡智能制造有限公司	1.5	项目位于新楼园区，租用经开区科技孵化器5号厂房一层面积6000平方米，新购置约200台金属数控加工中心，生产手机配件、小家电五金配件、汽车零部件、无人机配件等。 项目达产后，预计年销售收入约2亿元、年纳税约800万元。	
50	中建材环保装备产业园项目	开工已投产项目	中材国际安徽节源环保科技	2.26	项目位于新楼园区，占地面积130亩，建设以高新技术为主导，研发为支撑，固体	

序号	项目名称	项目类型	投资商	总投资 (亿元)	主要内容及目标	项目进展
			有限公司（安徽枞材实业有限公司）		废物资源综合利用为核心，集产、学、研为一体的科技产业园。 项目达产后年预计年纳税约 5800 万元。	
51	无机生态石生产项目	开工已投产项目	安徽力峰建材科技有限公司	5.1	项目位于新楼园区，项目用地 43.4 亩，建设厂房及办公用房等 90000 m ² ；新购主要生产设备 300 台（套）。 项目达产后，预计年产值约 2.4 亿元、年纳税约 1200 万元。	
52	桥梁机械设备制造租赁项目	开工已投产项目	安徽橙果桥梁钢结构有限公司	1.1	项目位于横埠园区，项目用地 26 亩，建设厂房 8280 m ² ，办公用房 992 m ² 。 项目达产后，预计年产值约 8000 万元、年纳税约 260 万元。	
53	年产 5000 吨铝塑高分子复合材料项目	开工已投产项目	安徽诚易金属新材料有限公司	1.3	项目位于横埠园区，改建约 4000 平米厂房，新建 5 条生产线，购置各类生产设备共计 49 台套。 项目达产后，预计年产值约 1.5 亿元、年纳税约 450 万元。	